

地域とともに 子育てを

2024年2月
第48号

発行

社会福祉法人
なぜの木会

子どもの家保育園
広報部

千鳥さくら保育園
広報部

大森西第二保育園
広報部

〒143-0012
東京都大田区大森東5-2-11
TEL03-3761-1357

- 保育園紹介
- パートナー保育について
- 今後の予定
- 2月のレシピ
- 絵本の紹介
- 保育Q&A
- 保健
- 手遊びうた
- 編集後記



春の柔らかな気配をかすかに感じるこの頃。皆様いかがお過ごしですか。
今回は、各園のお正月の様子などをご紹介します！
それぞれ楽しい思い出を作ってくれたようで、嬉しいかぎりです♪

子どもの家保育園

新年が始まって幼児クラスでは、お正月の玩具のかかるた、すごろくなどいろいろなおもちゃをだしています。お正月のおもちやが出されると、喜んで取り組んでいる子どもたち。園庭では、帆をあげたりして遊びました。

1歳児クラスもお正月のあいさつをしたり冬ならではの手遊びなどをしたりしています。「(あけまして)おめでとうございませう」と言うとき復唱して言っている姿もありました♪



(子どもの家保育園 / F)

千鳥さくら保育園

年が明け、静かだった園内も子どもたちの声で賑やかになりました。子どもたちは登園すると「おばあちゃん家でお年玉たくさんもらったよ」「おせち美味しかった!」「みんなで凧あげしたよ」と年末年始の思い出をたくさん聞かせてくれました。園では、コマ回しや羽根つきなどのお正月遊びを楽しんでいます。コマ回しでは「こうやって巻くんだよ～」と友だち同士で教え合っていました。「回せるようになりたい!」と毎日遊ぶ姿が見られています。羽根つきでは、最初はなかなか打ち合うことが難しかった子どもたちでしたが「いくよ～!」と声を掛け合い、少しずつ続くようになると嬉しそうにしていました。これからは寒さに負けずに様々な遊びを楽しんでいきたいと思ひます。



(千鳥さくら / S)

大森西第二保育園

大森西第二保育園では、年明けから元気に「おはよう」と挨拶したり、「あけましておめでとうございませう!」とお正月の挨拶をする子どもたち。保育者やおともだちと会えてとっても嬉しそうでした。

お正月遊びでは、カルタや紙風船、福笑い、コマをして遊ぶ姿がありました。紙風船の素材に不思議そうな子どもたち。上に投げてみたり、簡単に潰せることが楽しかったようで、パチン!と潰してみたり色々な楽しみ方をしていました。

様々な昔ながらの遊びに触れることができました。

また、年明けには新年お楽しみ会が行われました。獅子舞が登場すると、あまり見たことがない怖めな見た目にとっても驚いて戸惑いながら見つめたり、頭を噛まれたりしていました。1年間健康に過ごせませうように!



(大森西第二 / U)

地域のみなさんの 子育てを応援します

パートナー保育登録者を
各園で募集しています

パートナー保育とは、各園で取り組んでいる地域の子育て支援の一環として、保育園に在園していない世帯に対して、家庭での子育てを応援する取り組みです。

登録すると何が
できるのか?

- 園行事のご案内をお送りいたします。ご希望の行事に参加できます。親子で来園していただき、保育園の生活を体験できます。(事前申込制)
- 保育園の保育士・看護師・栄養士による育児相談や育児講座に参加できます。
- 日々役立つ子育て情報をニュースとしてお伝えします。

登録は怎么样って
できるのか?

- 各園に申込書がありますので、希望する園までお問い合わせください。



今後の
予定

子どもの家保育園

TEL 03-3761-1357

2023年度内の育児講座等開催は終了となりました。2024年度も企画しますので、詳細については園のホームページや園の情報誌「おひさま」及び園舎外の掲示板をご覧くださいませ。

千鳥さくら保育園

保育所体験

TEL 03-3750-4983

毎月1回開催しています。1歳児クラスの子どもと一緒に大型絵本・手遊び・体操などを行います。日程・詳細はお問い合わせください。

大森西第二保育園

3/2(土) 園庭開放

TEL 03-6423-1170

イベントにご参加いただけます。詳細につきましては電話にてお問合せください。(受け入れ人数に達しましたら締め切らせていただきます) 担当:関口、三浦





2月のレシピ

マーボー丼ぶり

材料

- (大人2人+子ども2人分) 4人分
- ごはん 150g
 - 豚挽き肉 1丁
 - 木綿豆腐 1/4本
 - 人参 1/2本
 - なげねぎ 大さじ1
 - ごま油 大さじ2 (同量の水で溶く)
 - 片栗粉 大さじ2
 - サラダ油 大さじ1
 - しょうゆ 大さじ1
 - 味噌 大さじ1
 - 砂糖 小さじ2と1/2
 - 酒 小さじ1
 - ガラスープ 100ml
 - すりおろししょうが 少々
 - すりおろしにんにく 少々

作り方

- 人参はみじん切り、なげねぎは輪切りに、木綿豆腐はさいの目切りにしておく。
- 鍋で油を熱し、にんにく・しょうがを香りが出るまで炒め、豚肉と人参を加え炒める
- 肉の色が変わってきたらなげねぎを加え、ざっと炒めたらAを加える。ひと煮立ちさせたら水溶き片栗粉でとろみをつける。
- Aに木綿豆腐を加えてさらにひと煮立ちさせる。仕上げにごま油を加えて軽く混ぜ合わせる。ごはんの上にのせたら完成! (千鳥さくら / F&S)



絵本の紹介

題名:『はなをくんくん』

文:ルース・クラウス

絵:マーク・シーモント 訳:きじまはじめ

出版社:福音館書店

はなをくんくん

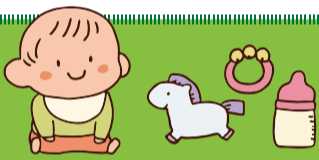


冬の森の中、雪の下で動物たちは冬眠をしています。野ねずみも、くまも、小さなかつむりも…。でも、突然みんなは目を覚ました。はなをくんくんにさながら、雪の中をかけていきます…。

やわらかいタッチの美しい絵と、詩のような文で、自然の摂理と喜びを優しく子どもに語り掛けます。

(千鳥さくら / F)

保育Q&A



Q. 人見知り激しくて、どうしたらいいのかしら。いつまで続くの? と悩んでいる家庭も多いと思います。人見知りはなぜするのか、どう対応していけばいいのでしょうか。

A. 人見知りは大体生後6か月～1歳までの間に始まるとされています。早い子は数か月で落ち着きますが、2、3歳まで続く子どもも多く個人差があります。人見知りには二つの理由があります。一つは赤ちゃんの視力や記憶力が発達し身近な人の顔を区別できるようになったことです。視力が弱かった時期からだんだんとはっきりと見えるようになり、ママやパパとそれ以外の人を認識できるようになります。より安心できるパパやママのそばを求めて、他の人を嫌がるようになるのです。

二つ目には視界がはっきりとするにつれ、理解力も育ち興味の対象が広がります。ママやパパ以外の人も気になる反面、慣れない人に対する不安から怖がってしまうのです。

対応策としては

- 目を見すぎない
- かまひすぎず見守る
- ママと相手が仲良くする
- しばらくママパパが抱っこをして安心させる



いろいろな人に会う機会を設けて、経験を積むことも人見知りへの対処方法になります。

人見知りする子はとても慎重に物事を判断する子が多いです。危険かどうか考えることは悪いことではないので、個性を尊重しゆっくりと成長を見守ってあげられるといいですね。

(大森西第二 / Y)

編集後記

新しい年を迎えましたね。あっという間の年末年始でしたが、様々な出来事が起きましたね。新年早々の災害、本当に日本は災害大国だと痛感させられました。震災に遭われた方々に御見舞を、救助支援物資を運ばれるはずだった隊員の皆様に哀悼の意を申し上げます。保育園は1月4日から開園していましたが、登園する園児も少なくゆったりとした時間が流れていました。毎日、当たり前のように仕事や生活を続けられることがいかに幸せな事か一日一日を大切に出来ることを精一杯していきたいと思っております。

(子どもの家 / N)

保健

インフルエンザとは



インフルエンザは普通のかぜとは異なり、急な高熱や咳・鼻水、関節痛・筋肉痛・頭痛などのほか、全身のだるさ、食欲低下など全身に症状が強く現れるのが特徴です。

また、低温・乾燥を好むウイルスのため、今後更に増える可能性があります。

予防方法

①外出後の手洗い

石鹸による手洗いは手や体についたウイルスを除去するのに有効です。また、インフルエンザウイルスはアルコールによる消毒効果が高いため、アルコールによる消毒も効果があります。



②湿度の保持



湿度が低くなるとのどや鼻の粘膜が乾燥し防御機能が低下します。室内では空気が乾燥しやすいので、加湿器などを使って適度な湿度(50%前後)を保つことが効果的です。

③十分な休養とバランスのとれた食事

抵抗力を高めるために、十分な休養とバランスのとれた食生活を心がけましょう。体調が悪いときは無理せず体を休めましょう。



④混雑する場所への外出を控える



インフルエンザが流行してきたら、人混みや繁華街への外出は控えましょう。外出をする場合は、マスクを着用し感染を予防しましょう。

⑤せせやくしゃみをするときに(咳エチケット)

- 普段からせせやくしゃみを他の人に向けてしないようにしましょう
- かぜ症状があるときはできるだけマスクを付けましょう
- 手のひらで受けとめた時はすぐに手を洗うようにしましょう



インフルエンザかな?と思ったら

- ★早めに医療機関を受診しましょう。医療機関によっては発熱後に検査をする場合は時間を空けるよう指示される(再受診が必要になる)場合がありますので、検査ができるかどうか事前の確認をおすすめします。
- ★発熱を繰り返すことで脱水になる可能性があります。水分摂取をこまめに行いましょう。

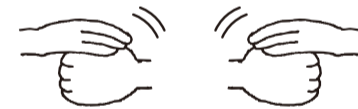
(大森西第二 / H)

手遊びうた

今回ご紹介する手遊びは「きゃべつのなかから」です。

キャベツの中から可愛らしいあおむし家族が登場します。指の名前を覚えたり、指を動かす練習にもなります。大人でもお兄さん指(中指)とお姉さん指(薬指)は難しいですね。是非、お子さんと一緒にやってみてください♪

キャベツのなかから あおむしでた よ (①～⑤)



右手と左手を交互に



両手を合わせる

ニヨキ

ニヨキ

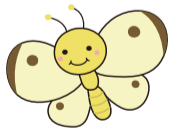


- ①おとうさんあおむし
- ②おかあさんあおむし
- ③おにいさんあおむし
- ④おねえさんあおむし
- ⑤あかちゃんあおむし



②～⑤、
おかあさん→人差し指
おにいさん→中指
おねえさん→薬指
あかちゃん→小指 を立てる

⑥キャベツのなかから あおむしでた よ



ニヨキ

ニヨキ

ニヨキ

ニヨキ

ニヨキ

ちょうちょになりました



作詞・作曲 不詳 (子どもの家 / N)

★10月号掲載のアンケートにご協力いただきまして、ありがとうございました★

今回、総計3件のご意見をいただき、どの意見も今後の記事作成の支えとなる内容でした。特に、表面の記事に関する意見で、「日々使える情報が役に立っている」「保育園の行事予定を掲載してほしい」とありました。引き続き必要な情報を発信できるよう、進めます。

今後、不定期にはなりますが、アンケート実施を予定しています。よりよい子育て情報誌となるように努めてまいりたいと考えております。

(法人事務局 / H)

